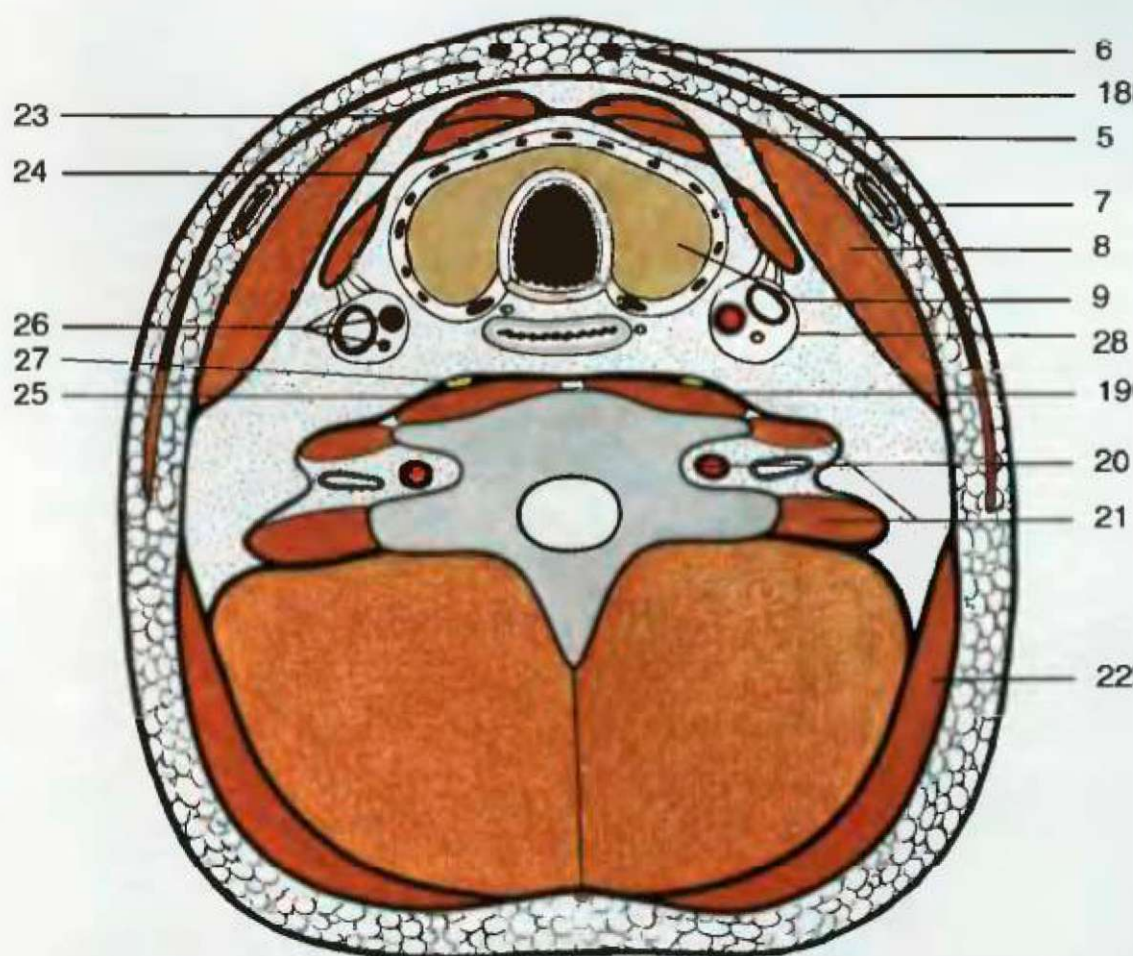


Шея (вид спереди). Поверхностная фасция удалена

- 1 Нижняя челюсть
- 2 Лицевые артерия и вена
- 3 Переднее брюшко двубрюшной мышцы
- 4 Челюстно-подъязычная мышца

- 5 Нижнеподъязычные мышцы (грудино-подъязычная, грудино-щитовидная, лопаточно-подъязычная)
- 6 Передние яремные вены
- 7 Наружная яремная вена
- 8 Грудино-ключично-сосцевидная мышца

- 1 Mandibula
- 2 A. et v. faciales
- 3 Venter ant. m. digastrici
- 4 M. mylohyoideus
- 5 Mm. infrahyoidei, m. sternohyoideus, m. sternothyroideus et m. omohyoideus



Поперечный разрез шеи на уровне щитовидной железы. Обратите внимание на расположение третьей пластинки шейной фасции (23, 24, 25)

- 6 Щитовидная железа
- 10 Подчелюстная железа
- 11 Шейная ветвь лицевого нерва
- 12 Большой ушной нерв
- 13 Поперечные шейные нервы
- 14 Латеральные надключичные нервы
- 15 Средние надключичные нервы
- 16 Медиальные надключичные нервы
- 17 Ключица
- 18 Подкожная мышца
- 19 Предпозвоночная пластинка шейной фасции, покрывающая длинную мышцу шеи
- 20 Позвоночные артерия и вена
- 21 Лестничные мышцы
- 22 Трапециевидная мышца
- 23 Поверхностная пластинка шейной фасции
- 24 Предтрахеальная пластинка шейной фасции
- 25 Предпозвоночная пластинка шейной фасции с симпатическим стволом
- 26 Сонное влагалище с общей сонной артерией, внутренней яремной веной и блуждающим нервом
- 27 Шейная часть симпатического ствола
- 28 Сонное влагалище

- 6 Vv. jugulares ant.
- 7 V. jugularis ext.
- 8 M. sternocleidomastoideus
- 9 Gl. thyroidea
- 10 Gl. submandibularis
- 11 R. colli n. facialis (m. mylohyoideus)
- 12 N. auricularis magnus
- 13 N. transversus colli
- 14 Nn. supraclaviculares lat.
- 15 Nn. supraclaviculares intermedii
- 16 Nn. supraclaviculares med.
- 17 Clavicula
- 18 Platysma
- 19 Lamina prevertebralis fasciae cervicalis (m. longus colli)
- 20 A. et v. vertebralis
- 21 Mm. scaleni
- 22 M. trapezius
- 23 Lamina superf. fasciae cervicalis
- 24 Lamina pretrachealis fasciae cervicalis
- 25 Lamina prevertebralis fasciae cervicalis et truncus sympathicus
- 26 A. carotis communis, v. jugularis int., n. vagus
- 27 Pars cervicalis trunci sympathici
- 28 Vagina carotica



<p>Table 1</p> <p>Demographic Characteristics of Participants</p>	<p>Table 2</p> <p>Psychological and Behavioral Outcomes</p>	<p>Table 3</p> <p>Intervention Effects and Mediators</p>	<p>Table 4</p> <p>Regression Analysis Results</p>	<p>Table 5</p> <p>Summary of Findings and Conclusions</p>
<p>Mean Age: 72.5</p> <p>Gender: 50% Male, 50% Female</p> <p>Education: 12.5 years (SD 1.5)</p>	<p>Baseline Depression: 15.2 (SD 4.5)</p> <p>Post-Intervention Depression: 12.8 (SD 3.8)</p> <p>Quality of Life Score: 28.5 (SD 5.2)</p>	<p>Intervention Effect Size: d = 0.35</p> <p>Mediator: Social Support (beta = 0.25)</p>	<p>Model 1: R² = 0.12</p> <p>Model 2: R² = 0.28</p> <p>Model 3: R² = 0.35</p>	<p>The findings suggest that the intervention significantly improved psychological well-being in older adults.</p> <p>Key findings include a reduction in depression and an increase in quality of life.</p>